

MPB1000PSI

EN User manual / ES Manual de usuario / PT Manual do usuário / IT
Manuale d'uso / FR Manuel de l'utilisateur / DE Benutzerhandbuch /
PL Instrukcja obsługi / NL Handleiding / 1. دليل الاستخدام

MARS GAMING

G A M E R S · U N I V E R S E

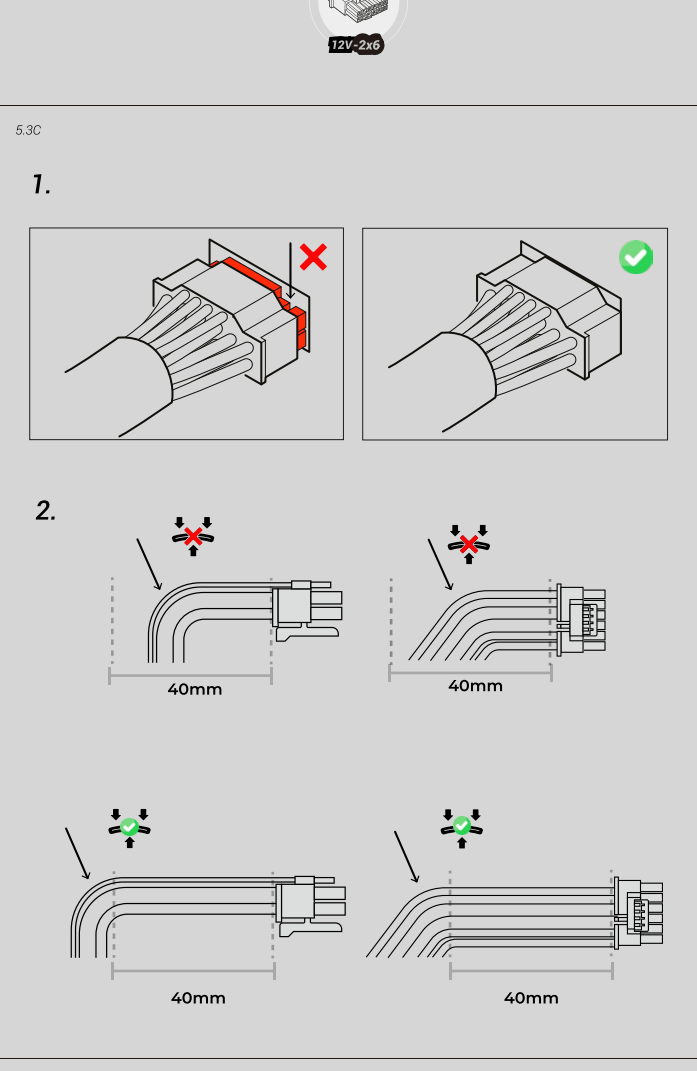
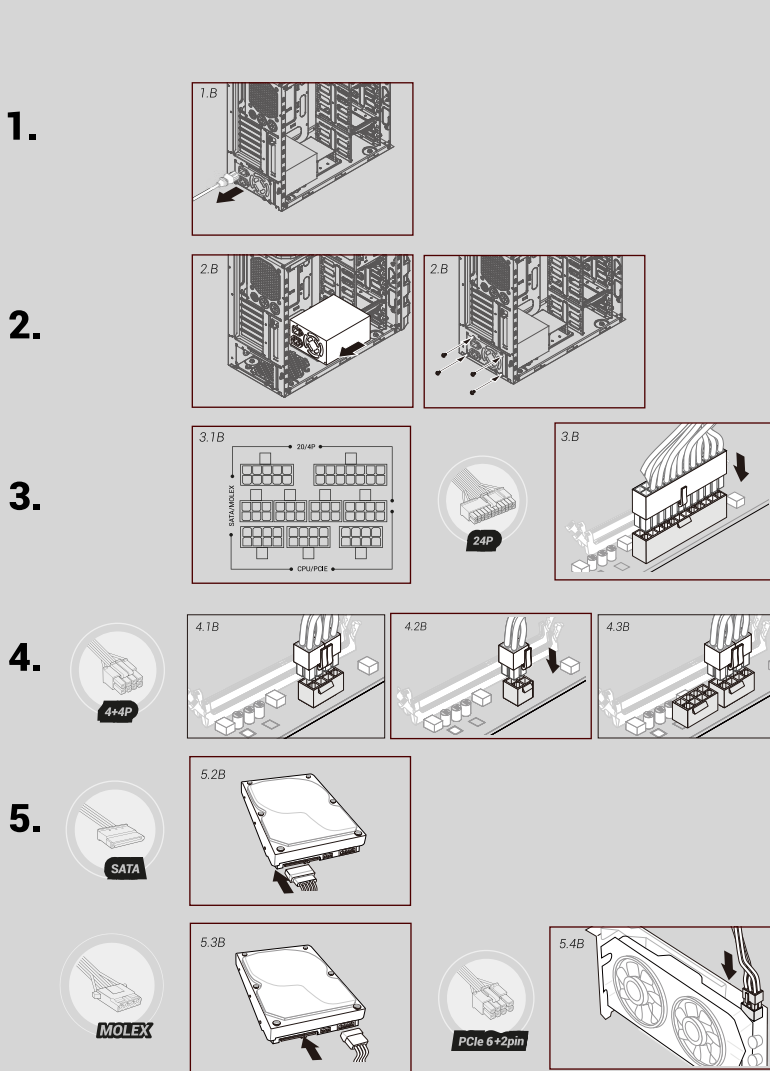
MARS GAMING
Biomag S.
EU office:
Address: Barratti 39, Fab. 3,
01013, Vitoria, Spain.
Telephone: +34945124598
Email: att@biomag.es

Points de collecte sur www.quartierdesmedecins.fr
Privatise la réparation ou le don de votre appareil!

W W W . M A R S G A M I N G . E U

CE, RoHS, WEEE, REACH, FC

INSTALLATION DIAGRAM / DIAGRAMA DE INSTALACIÓN / ESQUEMA DE INSTALAÇÃO / DIAGRAMME
D'INSTALLATION / SCHEMA DI INSTALLAZIONE / EINBAUSKIZZE / SCHEMAT INSTALCJACJI /
INSTALLATIONSCHEMA



SAFETY REMINDERS

- Make sure that the wattage and output of your PSU are enough to power your system's requirements.
- If this power supply uses modular cables, use only the cables included with the product. Other cables might not be compatible and cause serious damage to your system and power supply.
- Disconnect the power cord and then only with a dry cloth, do not use liquid cleaning agents.
- Do NOT operate in wet or damp conditions, this product is designed for indoor use only.
- DO NOT open the PSU casing, the unit operates with hazardous voltages.
- DO NOT modify the cables or connectors included in this power supply.
- DO NOT remove the warranty sticker. Damage or removal of the sticker will void your warranty.
- At the end of the product life please dispose this product at your local waste collection/recycling center.
- Attention: Do NOT use an adapter to convert SATA or MOLEX to connector PCIe, doing it might cause permanent damage to the power supply and void the warranty.

INSTALLING YOUR POWER SUPPLY

Step A: Removing your old power supply
If you are building a new system, skip to Step B.
1. Disconnect the AC power cord from your wall outlet and from the existing power supply.
2. Disconnect all the power cables from your video card, motherboard and all other peripherals.
3. Follow the directions in your chassis manual and uninstall your existing power supply.
4. Proceed to Step B.

Step B: Installing your new power supply (Check the installation diagram)

- 1.8 Certifique-se de que o cabo de alimentação AC da fonte de alimentação não está ligado.
- 2.8 Siga as instruções em el manual de de chasis e instala la fuente de alimentación con los tornillos proporcionados.
- 3.1.8 Conecte los cables 24pin, SATA/MOLEX y CPU/PCIe a los conectores correspondientes de la fuente de alimentación
- 3.8 Ligue o conector de 24 pines al zócalo de la placa base.
4. Conecte el cable de 8 pines (4+4pin) +12V (EPS12V) cable to the motherboard.
- 4.1.8 If your motherboard has an 8-pin +12V socket, connect the 8-pin cable directly to your motherboard.
- 4.2.8 If your motherboard has a 4-pin socket, detach the 4-pin from the 8-pin (4+4) cable, and then plug this 4-pin cable directly to your motherboard.
- 4.3.8 Algunas placas base incluyen un puerto extra +12V (EPS12V) de 8 pines (4+4 pines) para propósitos de overlocking de alto rendimiento o para CPUs que requieren mucha potencia. Este conector EPS12V adicional es opcional, si no se conecta, la placa base y la CPU funcionarán perfectamente.
5. Conecte los periféricos cables, PCIe cables (if included), and SATA cables.
- 5.2.8 Conecte los cables periféricos, cables PCIe (if se incluyen) y cables SATA.
- 5.2.8 Conecte los cables SATA a los zócalos de alimentación de su disco rígido y CD-ROM/DVD-ROM.
- 5.2.8 Conecte los cables SATA a los zócalos de alimentación de su SSD SATA o disco duro.
- 5.3.8 If the graphic card requires PCIe 5.0 power connector, attach it following the warnings. 1. Make sure the connector is fully plugged in. 2. Do not bend the cable. Not following the installation warnings might cause power failure or cable damage.
- 5.3.8 Conecte el cable de alimentación PCIe 5.0, conectándolo siguiendo las advertencias. 1. Asegúrese de que el conector está completamente enchufado. 2. No doble el cable. No seguir las advertencias de instalación podría causar fallos de energía o daños en el cable.
- 5.4.8 Conecte los cables PCIe a los zócalos de alimentación de sus tarjetas de video GPU si es necesario.
- 5.4.8 Conecte los cables PCIe a los zócalos de alimentación de sus tarjetas de video GPU si es necesario.
- Asegúrese de que todos los cables están firmemente conectados. Si la fuente de alimentación tiene cables modulares, asegure de guardar cualquier cable modular no utilizado para futuras adiciones de componentes.
- Conecte el cable de alimentación AC a la fuente de alimentación y encienda/disconecte el interruptor a la posición ON (marcada con "I").

TROUBLESHOOTING

The system does not power ON:

Check if the ON/OFF switch of the case is connected to the motherboard. Go to the motherboard manual if necessary. Activate the power supply by moving the power switch to the "I" position and then press the ON/OFF switch on the case. If the power supply doesn't power ON proceed to the next step.

Check your system for possible short circuits or faulty hardware, making sure that you switched off the computer and disconnect all devices not required for the computer to start then switch the computer back on. Repeat this process and connect one device after each reboot, until you discover the fault. If the power supply does not react due to a short circuit, wait for at least 5 minutes before switching back on as the device is equipped with overvoltage protection.

The system crashes, hangs or reboots:

Make sure that the air intake of the power supply is clean and dust-free, there are not air restrictions and there are not any heat sources such as radiators, stoves near the case.

If a new higher performance graphics card has been installed recently and the system will not power ON, or it crashes frequently, The power supply might be inadequately dimensioned for your graphics card. Before making a purchase, please refer to a PSU calculator tool. The tool will help you to find the right power supply from our range of products.

WARRANTY

Your original purchase receipt will be required to make use of the warranty service. Please keep it in a safe place. Opening the device, manipulations, technical modifications of any kind and damage due to external mechanical force will void your warranty. To read the warranty terms and conditions go to es.marsgaming.eu/terms or www.marsgaming.eu/en/terms

www.marsgaming.eu for more information and www.marsgaming.eu/en/conformity for DoC.

RECOMENDACIONES DE SEGURIDAD

- Asegúrese de que la potencia de salida de su fuente de alimentación sea suficiente para alimentar los requisitos de su sistema.
- Si esta fuente de alimentación utiliza cables modulares, utilice únicamente los cables incluidos con el producto. Es posible que otros cables no sean compatibles y causen daños graves a su sistema y fuente de alimentación.
- Desconecte el cable de alimentación y limpie únicamente con un paño seco, no use productos de limpieza líquidos.
- No opere en condiciones de humedad, este producto está diseñado solo para uso en interiores.
- No abra la carcasa de la fuente de alimentación, la unidad funciona con voltajes peligrosos.
- No modifique los cables o conectores incluidos en esta fuente de alimentación.
- No retire la etiqueta de garantía. Daño o remoción de la etiqueta anulará la garantía.
- Al final de la vida útil del producto, deséchelo en el centro local de recolección/reciclado de desechos.
- Atención: No utilice un adaptador para convertir conectores SATA o MOLEX en conector PCIe, hacerlo podría causar daños permanentes a la fuente de alimentación y anular la garantía.

INSTALACIÓN DE SU FUENTE DE ALIMENTACIÓN

Paso A: Quitar su antigua fuente de alimentación

- 1.8 Certifique-se de que o cabo de alimentação AC da fonte de alimentação não está ligado.
- 2.8 Siga as instruções do manual do chassi e instale a fonte de alimentação com os parafusos fornecidos.
- 3.1.8. Conecte os cabos 24pin, SATA/MOLEX e CPU/PCIe aos conectores correspondentes da fonte de alimentação
- 3.8 Ligue o conector de 24 pines ao encaixe da motherboard.
4. Conecte o cabo de 8 pines (4+4pin) +12V (EPS12V) à placa base.
- 4.1.8 Se a placa base tiver um zócalo de 8 pines +12V, conecte o cabo de 8 pines diretamente à placa base.
- 4.2.8 Se a placa base tiver um zócalo de 4 pines, separe o de 4 pines do cabo de 8 pines (4+4) e ligue esse cabo de 4 pines diretamente à placa base.
- 4.3.8 Algumas placas base incluem um porta extra +12V (EPS12V) de 8 pines (4+4 pines) para propósitos de overlocking de alto rendimento o para CPUs que consomem muita energia. Este conector EPS12V adicional é opcional, se não estiver ligado, a motherboard e o CPU funcionarão perfeitamente.
5. Ligue os cabos periféricos, os cabos PCIe (se incluídos) e os cabos SATA.
- 5.2.8 Ligue os cabos periféricos a todos as tomadas de alimentação de seu disco rígido e CD-ROM/DVD-ROM.
- 5.2.8 Ligue os cabos SATA a todas as tomadas de alimentação de seu SSD SATA ou disco rígido.
- 5.3.8 Ligue os cabos periféricos a qualquer periférico que exija um pequeno conector MOLEX de 4 pines.
- 5.3.8 Se a placa gráfica necessitar de um conector de alimentação PCIe 5.0, ligue-a seguindo os avisos. 1. Certifique-se de que o conector está totalmente ligado. 2. Não dobre o cabo. Não seguir as instruções de instalação pode causar falhas de energia ou danos no cabo.
- 5.4.8 Ligue os cabos PCIe a todas as tomadas de alimentação das suas placas gráficas GPU se necessário.
- 5.4.8 Ligue os cabos PCIe a todas as tomadas de alimentação das suas placas gráficas GPU se necessário.
- Certifique-se de que todos os cabos estão bem ligados. Se a sua fonte de alimentação tiver cabos modulares, guarde todos os cabos modulares não utilizados para futuras adições de componentes.
- Ligue o cabo de alimentação AC à fonte de alimentação e premido o interruptor para a posição ON (marcado com "I").

Se estiver a construir um novo sistema, vá para o Passo B.
1. Desconecte o cabo de alimentação AC da tomada e da fonte de alimentação existente.
2. Desconecte todos os cabos de alimentação de todos os dispositivos de vídeo, placa base e todos os outros periféricos.
3. Siga as instruções no manual do chassi e desinstale a fonte de alimentação existente.
4. Prosiga para o Passo B.

SOLUCIÓN DE PROBLEMAS

El sistema no se enciende:

Compruebe si el interruptor ON/OFF de la caja está conectado a la placa base. Vaya al manual de la placa base si es necesario. Active la fuente de alimentación moviendo el interruptor de encendido a la posición "I" y luego presione el interruptor ON/OFF en la caja. Si la fuente de alimentación no se enciende, continúe con el siguiente paso.

Compruebe su sistema en busca de posibles cortocircuitos o hardware defectuoso, asegurándose de que apagó el ordenador y desconectó todos los dispositivos que no son necesarios para que el ordenador se inicie y luego vuelva a encenderlo. Repita este proceso y conecte un dispositivo después de cada reinicio, hasta que descubra el problema. Si la fuente de alimentación no reacciona debido a un cortocircuito, espere al menos 5 minutos antes de volver a encenderla, ya que el dispositivo está equipado con protección contra sobrecarga.

El sistema falla, se cuelga o se reinicia:

Asegúrese de que la entrada de aire de la fuente de alimentación esté limpia de polvo, que no haya restricciones de aire y que no haya fuentes de calor como radiadores o estufas próximas al gabinete.

Si recientemente instaló una nueva tarjeta gráfica de mayor rendimiento y el sistema no se enciende o se cierra con frecuencia, Es posible que la fuente de alimentación no tenga la potencia adecuada para su tarjeta gráfica. Antes de realizar una compra, consulte la potencia estimada necesaria para su sistema en una calculadora de potencia. La herramienta le ayudará a encontrar la fuente de alimentación adecuada entre nuestra gama de productos.

GARANTIA

Se requerirá el recibo de compra original para hacer uso del servicio de garantía. Guárdelo en un lugar seguro. La apertura del dispositivo, las manipulaciones, las modificaciones técnicas de cualquier tipo y los daños debidos a fuerzas mecánicas externas anularán su garantía. Para leer los términos y condiciones de la garantía entre en es.marsgaming.eu/terms o www.marsgaming.eu/en/terms

www.marsgaming.eu para más información y www.marsgaming.eu/en/conformity para DoC.

LEMBRETES DE SEGURANÇA

- Certifique-se de que a potência da fonte de alimentação é suficiente para alimentar os requisitos do sistema.
- Caso esta fonte de alimentação utilize cabos modulares, utilize somente os cabos que acompanham o produto. Outros cabos podem não ser compatíveis e podem causar sérios danos ao seu sistema e fonte de alimentação.
- Desligue o cabo de alimentação e limpe apenas com um pano seco, não use produtos de limpeza líquidos.
- Não opere em condições de humidade, este produto foi projetado apenas para uso interno.
- Não abra a carcaça da fonte de alimentação, a unidade opera com tensões perigosas.
- Não modifique os cabos ou conectores incluídos com esta fonte de alimentação.
- Não retire a etiqueta de garantia. Danos ou remoção da etiqueta anulará a garantia.
- Ao final da vida útil do produto, desechelo no centro de recolha/reciclagem local.
- Atenção: Não utilize adaptador para converter conectores SATA ou MOLEX em conector PCIe, pois isso poderá causar danos permanentes à fonte de alimentação e anular a garantia.

INSTALAR A SUA FONTE DE ALIMENTAÇÃO

Paso A: Remova a sua fonte de alimentação antiga

- 1.8 Certifique-se de que o cabo de alimentação AC da fonte de alimentação não está ligado.
- 2.8 Siga as instruções do manual do chassi e instale a fonte de alimentação com os parafusos fornecidos.
- 3.1.8. Ligue os cabos de 24 pines, SATA/MOLEX e CPU/PCIe aos conectores correspondentes na fonte de alimentação
- 3.8 Ligue o conector de 24 pines ao encaixe da motherboard.
4. Ligue o cabo de 8 pines (4+4pin) +12V (EPS12V) à motherboard.
- 4.1.8 Se a placa motherboard tiver uma tomada de +12 V de 8 pines, ligue o cabo de 8 pines diretamente à sua motherboard.
- 4.2.8 Se a sua motherboard tiver uma tomada de 4 pines, separe o cabo de 4 pines do cabo de 8 pines (4+4) e ligue esse cabo de 4 pines diretamente à sua motherboard.
- 4.3.8 Algumas motherboards incluem uma porta extra +12V (EPS12V) de 8 pines (4+4 pines) para fins de overlock de alto desempenho ou para CPUs que consomem muita energia. Este conector EPS12V extra é opcional, se não estiver ligado, a motherboard e o CPU funcionarão perfeitamente.
5. Ligue os cabos periféricos, os cabos PCIe (se incluídos) e os cabos SATA.
- 5.2.8 Ligue os cabos periféricos às tomadas de alimentação do seu disco rígido e CD-ROM/DVD-ROM.
- 5.2.8 Ligue os cabos SATA a todas as tomadas de alimentação do seu SSD SATA ou disco rígido.
- 5.3.8 Ligue os cabos periféricos a qualquer periférico que exija um pequeno conector MOLEX de 4 pines.
- 5.3.8 Se a placa gráfica necessitar de um conector de alimentação PCIe 5.0, ligue-a seguindo os avisos. 1. Certifique-se de que o conector está totalmente ligado. 2. Não dobre o cabo. Não seguir as instruções de instalação pode causar falhas de energia ou danos no cabo.
- 5.4.8 Ligue os cabos PCIe a todas as tomadas de alimentação das suas placas gráficas GPU se necessário.
- 5.4.8 Ligue os cabos PCIe a todas as tomadas de alimentação das suas placas gráficas GPU se necessário.
- Certifique-se de que todos os cabos estão bem ligados. Se a sua fonte de alimentação tiver cabos modulares, guarde todos os cabos modulares não utilizados para futuras adições de componentes.
- Ligue o cabo de alimentação AC à fonte de alimentação e premido o interruptor para a posição ON (marcado com "I").

SOLUÇÃO DE PROBLEMAS

O sistema não liga:

Verifique se a chave ligar/desliga do gabinete está conectada à placa-mãe. Consulte o manual da placa-mãe se necessário. Ative a fonte de alimentação movendo o interruptor de alimentação para a posição "I". Em seguida, pressione o interruptor ON/OFF no gabinete. Se a fonte de alimentação não ligar, passe para o próximo passo.

Verifique se há algum curto-circuito ou hardware defeituoso em seu sistema, certificando-se de que desligou o computador e desconectou todos os dispositivos desnecessários para a inicialização do computador e, em seguida, ligue-o novamente. Repita esse processo e conecte um dispositivo após cada reinicialização, até descobrir o problema. Se a fonte de alimentação não reagir devido a um curto-circuito, espere pelo menos 5 minutos antes de ligá-la novamente, pois o dispositivo está equipado com proteção contra sobrecarga.

O sistema trava, trava ou reinicia:

Certifique-se de que a entrada de ar da fonte de alimentação esteja livre de poeira, que não haja restrições de ar e que não haja fontes de calor como radiadores ou fogões próximos ao gabinete.

Se você instalou recentemente uma nova placa gráfica de maior desempenho e o sistema não liga ou trava com frequência, A fonte de alimentação pode não ter potência adequada para sua placa gráfica. Antes de fazer uma compra, verifique a energia necessária para o seu sistema em uma calculadora de energia. A ferramenta ajudará você a encontrar a fonte de alimentação certa em nossa linha de produtos.

GARANTIA

Seu recibo de venda original será necessário para usar o serviço de garantia. Guarde-o em local seguro. A abertura do dispositivo, adulteração, modificações técnicas de qualquer tipo e danos devido a forças mecânicas externas anularão sua garantia. Para ler os termos e condições da garantia, acesse es.marsgaming.eu/terms ou www.marsgaming.eu/en/terms

www.marsgaming.eu para mais informações e www.marsgaming.eu/en/conformity para DoC.

PROMEMORIA DI SICUREZZA

- Assicurarsi che la potenza del tuo alimentatore sia sufficiente per alimentare i tuoi requisiti di sistema.
- Se questo alimentatore utilizza cavi modulari, utilizzare solo i cavi inclusi con il prodotto. Altri cavi potrebbero non essere compatibili e causare danni gravi al tuo sistema e all'alimentatore.
- Scollegare il cavo di alimentazione e pulire solo con un panno asciutto, non utilizzare prodotti per la pulizia liquidi.
- NON operare in condizioni umide, questo prodotto è progettato solo per uso interno.
- NON aprire l'involucro dell'alimentatore. Funziona con tensione pericolosa.
- NON modificare i cavi o i connettori inclusi con questo alimentatore.
- NON rimuovere l'etichetta di garanzia. Il danneggiamento o la rimozione dell'etichetta invalida la garanzia.
- Al termine della vita utile del prodotto, smaltirlo presso il centro di raccolta/reciclaggio locale.
- Attention: N'utilisez pas d'adaptateur pour convertir les connecteurs SATA ou MOLEX en connecteur PCIe, poichè cela pourrait causer des dommages permanents à l'alimentation électrique et annuler la garantie.

INSTALLAZIONE DELL'ALIMENTATORE

Passaggio A: rimuovere il vecchio alimentatore
Se stai costruendo un nuovo sistema, vai al passaggio B.
1. Scollegare il cavo di alimentazione CA dalla presa e dalla fonte di alimentazione esistente.
2. Scollegare tutti i cavi di alimentazione dalla scheda di alimentazione di video card, della motherboard e di tutti le altre periferiche.
3. Segui le istruzioni nel manuale del telaio e disinstalla l'alimentatore esistente.
4. Procede al passaggio B.

- Passaggio B: installazione del nuovo alimentatore (vedere lo schema di installazione)**
1.8 Assicurarsi che il cavo di alimentazione CA dell'alimentatore non sia collegato.
2.8 Segue le istruzioni nel manuale del telaio e installare l'alimentatore con le viti fornite.
3.1.8. Collegare i cavi 24 pin, SATA/MOLEX e CPU/PCIe ai connettori corrispondenti sull'alimentatore
3.8 Collegare il conettore a 24 pin alla presa della scheda madre.
4. Collegare il cavo di 8 pin (4+4 pin) +12V (EPS12V) alla scheda madre.
4.1.8 Se la scheda madre dispone di una presa +12 V a 8 pin, collegare il cavo a 8 pin direttamente alla scheda madre.
4.2.8 Se la scheda madre dispone di una presa a 4 pin, separare il cavo a 4 pin dal cavo a 8 pin (4+4), quindi collegare questo cavo a 4 pin direttamente alla scheda madre.
4.3.8 Certaines cartes mères incluent un port supplémentaire à 8 broches (+12V (EPS12V) de 8 pines (4+4 pines) pour des fins d'overclocking ad alte prestazioni ou pour CPUs qui nécessitent beaucoup de puissance. Ce connecteur EPS12V supplémentaire est facultatif, si l'on ne se connecte pas, la carte mère et le CPU fonctionneront parfaitement.
5. Collegare i cavi delle periferiche, i cavi PCIe (se inclusi) e i cavi SATA.
5.2.8 Connetta i cavi periferici alle prese di alimentazione del disco rigido e di CD-ROM/DVD-ROM.
5.2.8 Connetta i cavi SATA a tutte le prese di alimentazione del tuo SSD SATA o disco rigido.
5.3.8 Connetta i cavi periferici a qualsiasi periferico che richieda un piccolo conettore MOLEX a 4 pin.
5.3.8 Se la scheda grafica necessita di un conettore di alimentazione PCIe 5.0, collegalo seguendo le avvertenze. 1. Assicurarsi che il conettore sia completamente inserito. 2. Non piegare il cavo. La mancata osservanza delle avvertenze di installazione potrebbe causare interruzioni di corrente o danni al cavo.
5.4.8 Collegare i cavi PCIe a tutte le prese di alimentazione delle tue schede video GPU se necessario.
5.4.8 Collegare i cavi PCIe a tutte le prese di alimentazione delle tue schede video GPU se necessario.
• Assicurarsi che tutti i cavi siano collegati saldamente. Se l'alimentatore è dotato di cavi modulari, assicurarsi di conservare eventuali cavi modulari inutilizzati per future aggiunte di componenti.
• Collegare il cavo di alimentazione CA all'alimentatore e accenderlo premendo l'interruttore sulla posizione ON (contrassegnato con "I").

RISOLUZIONE DEI PROBLEMI

Il sistema non si accende:

Controlla se l'interruttore ON/OFF del case è collegato alla scheda madre. Vai al manuale della scheda madre se necessario. Attiva l'alimentazione spostando l'interruttore di alimentazione in posizione "I". Quindi premi l'interruttore ON/OFF sulla custodia. Se l'alimentatore non si accende, andare al passaggio successivo.

Controlla il tuo sistema per eventuali cortocircuiti o hardware difettoso, assicurandoti di aver spento il computer e disconnesso tutti i dispositivi che non sono necessari per farlo del computer, quindi accendilo. Ripeti questo processo e collega un dispositivo dopo ogni riavvio, finché non scopri il problema. Se l'alimentatore non reagisce a causa di un cortocircuito, attendi almeno 5 minuti prima di accenderlo, poiché il dispositivo è dotato di protezione da sovraccarico.

Il sistema si arresta in modo anomalo, si blocca o si riavvia:

Assicurarsi che l'ingresso dell'aria della fonte di alimentazione è esente di polvere, che non vi siano restrizioni per l'aria e che non vi siano fonti di calore come radiatori o stufe vicino al case.

Se di recente hai installato una nuova scheda grafica con prestazioni più elevate e il sistema non si accende o si blocca frequentemente, L'alimentatore potrebbe non avere una potenza adeguata per la tua scheda grafica. Prima di effettuare un acquisto, controlla la potenza stimata necessaria per il tuo sistema su un calcolatore di potenza. Lo strumento ti aiuterà a trovare l'alimentatore giusto della nostra gamma di prodotti.

GARANTIA

La ricevuta di vendita originale sarà richiesta per usufruire il servizio di garanzia. Conservare in un luogo sicuro, l'apertura del dispositivo, le manipolazioni, le modifiche tecniche di qualsiasi tipo e danni dovuti a forze meccaniche esterne annulleranno la garanzia. Per leggere i termini e i condizioni della garanzia sono disponibili su www.marsgaming.eu/terms

www.marsgaming.eu per ulteriori informazioni e www.marsgaming.eu/en/conformity per la dichiarazione di conformità.

APPEL DE SECURITE

- Assurez-vous que votre alimentation électrique est suffisamment dimensionnée pour répondre aux exigences de votre système.
- Si cette alimentation utilise des câbles modulaires, utilisez uniquement les câbles fournis avec le produit. D'autres câbles peuvent ne pas être compatibles et entraîner des dommages graves à votre système et votre alimentation.
- Débranchez le cordon d'alimentation et nettoyez uniquement avec un chiffon sec, n'utilisez pas de produits de nettoyage liquides.
- NE PAS ouvrir l'invloce de l'alimentation. Fonctionne avec des tensions dangereuses.
- NE PAS modifier les câbles ou les connecteurs inclus avec cette alimentation.
- NE retirez PAS l'étiquette de garantie. L'endommagement ou le retrait de l'étiquette annulera la garantie.
- À la fin de la durée de vie utile du produit, jetez-le dans votre centre de collecte/recyclage local.
- Attention: N'utilisez pas d'adaptateur pour convertir les connecteurs SATA ou MOLEX en connecteur PCIe, cela pourrait causer des dommages permanents à l'alimentation électrique et annuler la garantie.

INSTALLATION DE VOTRE ALIMENTATION ÉLECTRIQUE

- Étape A: Retirez votre ancienne alimentation**
Si vous êtes en train de construire un nouveau système, passez à l'étape B.
1. Débranchez le cordon d'alimentation secteur de votre prise et de la source d'alimentation existante.
2. Débranchez tous les câbles d'alimentation de votre carte vidéo, de votre carte mère et de tous les autres périphériques.
3. Suivez les instructions du manuel de votre châssis et désinstallez votre alimentation existante.
4. Passez à l'étape B.
- Étape B: Installation de votre nouvelle alimentation (voir schéma d'installation)**
1.8 Assurez-vous que le cordon d'alimentation secteur de l'alimentation n'est pas connecté.
2.8 Suivez les instructions du manuel de votre châssis et installez le cordon d'alimentation avec les vis fournies.
3.1.8. Connectez les câbles 24 broches, SATA/MOLEX et CPU/PCIe aux connecteurs correspondants de l'alimentation.
3.8 Connectez le connecteur à 24 broches au soclet de la carte mère.
4. Connectez le câble 8 broches (4+4 broches) +12V (EPS12V) à la carte mère.
4.1.8 Si la schéma mère dispose d'une prise +12 V à 8 broches, connectez le câble 8 broches directement à votre carte mère.
4.2.8 Si votre carte mère dispose d'une prise à 4 broches, séparez le câble à 4 broches du câble à 8 broches (4+4), puis branchez ce câble à 4 broches directement sur votre carte mère.
4.3.8 Certaines cartes mères incluent un port supplémentaire à 8 broches (+12V (EPS12V) de 8 pines (4+4 pines) pour des fins d'overclocking ad hautes performances ou pour des processeurs gourmands en énergie. Ce connecteur EPS12V supplémentaire est facultatif, si l'on n'est pas connecté, la carte mère et le CPU fonctionneront parfaitement.
5. Connectez les câbles périphériques, les câbles PCIe (si inclus) et les câbles SATA.
5.2.8 Connettez les câbles périphériques aux prises d'alimentation de votre disque dur et de votre CD-ROM/DVD-ROM.
5.2.8 Connettez les câbles SATA aux prises d'alimentation de votre SSD ou du disque dur.
5.3.8 Connettez les câbles périphériques à tout périphérique nécessitant un petit connecteur MOLEX à 4 broches.
5.3.8 Si la carte graphique nécessite un connecteur d'alimentation PCIe 5.0, connectez-le en suivant les avertissements. 1. Assurez-vous que le connecteur est complètement branché. 2. Ne pliez pas le câble. La non-observance des avertissements d'installation pourrait entraîner une panne de courant ou des dommages aux câbles.
5.4.8 Connectez les câbles PCIe aux prises d'alimentation de vos cartes vidéo GPU si c'est nécessaire.
5.4.8 Connectez les câbles PCIe aux prises d'alimentation de vos cartes vidéo GPU si c'est nécessaire.
• Assurez-vous que tous les câbles sont correctement connectés. Si votre alimentation est dotée de câbles modulaires, veillez à conserver tous les câbles modulaires inutilisés pour de futures ajouts de composants.
• Connectez le cordon d'alimentation secteur à l'alimentation électrique et allumez-le en appuyant sur l'interrupteur en position ON (marqué avec "I").

DÉPANNAGE

Le système ne s'allume pas:

Vérifiez si l'interrupteur ON/OFF du boîtier est connecté à la carte mère. Consultez le manuel de votre carte mère si nécessaire. Allumez l'alimentation en positionnant l'interrupteur d'alimentation en position "I". Appuyez sur l'interrupteur marche/arrêt sur le boîtier. Si l'alimentation ne s'allume pas, passez à l'étape suivante.

Vérifiez votre système pour tout court-circuit ou matériel défectueux, en vous assurant que vous avez éteint votre ordinateur et déconnecté tous les périphériques qui ne sont pas nécessaires pour démarrer votre ordinateur, puis rallumez-le. Répétez le processus et branchez un périphérique après chaque redémarrage jusqu'à ce que vous trouviez le problème. Si l'alimentation ne réagit pas à cause d'un court-circuit, attendez au moins 5 minutes avant de la remettre sous tension, car l'appareil est équipé d'une protection contre les surcharges.

Le système se bloque, se fige ou redémarre :

Assurez-vous que l'entrée d'air du bloc d'alimentation est exempte de poussière, qu'il n'y a pas de restrictions d'air et qu'il n'y a pas de sources de chaleur telles que des radiateurs ou des poêles à proximité du bloc.

Si vous avez récemment installé une nouvelle carte graphique plus performante et que votre système ne s'allume pas ou se bloque fréquemment, L'alimentation n'est peut-être pas suffisante pour votre carte graphique. Avant de faire un achat, vérifiez la puissance estimée nécessaire pour votre système sur un calculateur de puissance. L'outil vous aidera à trouver la bonne alimentation électrique parmi notre gamme de produits.

GARANTIE

Le reçu de vente original sera requis pour utiliser le service de garantie. Gardez-le dans un endroit sûr. L'ouverture de l'appareil, les altérations, les modifications techniques de toute nature et les dommages dus à des forces mécaniques externes annuleront la garantie. Pour lire les termes et conditions de la garantie, veuillez visiter www.marsgaming.eu/terms

www.marsgaming.eu pour plus d'informations et www.marsgaming.eu/en/conformity pour la déclaration de conformité.

SICHERHEITSENNERUNG

- Stellen Sie sicher, dass Ihr Netzteil ausreichend dimensioniert ist, um alle Anforderungen Ihres Systems zu erfüllen.
- Wenn dieses Netzteil modulare Kabel verwendet, verwenden Sie nur die im Lieferumfang des Produkts enthaltenen Kabel. Andere Kabel sind nicht kompatibel und können Schäden an Ihrem System und Ihre Stromversorgung verursachen.
- Ziehen Sie das Netzteil ab und reinigen Sie es nur mit einem trockenen Tuch, verwenden Sie keine flüssigen Reinigungsmittel.
- Betreiben Sie das Produkt NICHT unter feuchten Bedingungen. Dieses Produkt ist nur für den Innenbereich konzipiert.
- Öffnen Sie NICHT das Gehäuse des Produkts. Das Gerät arbeitet mit gefährlicher Spannung.
- Modifizieren Sie NICHT die Kabel oder Anschlüsse, die diesem Netzteil beiliegen.
- Entfernen Sie NICHT das Garantieetikett, bei Beschädigung oder Entfernung des Etiketts erlischt die Garantie.
- Am Ende der Nutzungsdauer des Produkts entsorgen Sie es bei Ihrem örtlichen Sammel-/Recyclingzentrum.
- Achtung: Verwenden Sie keinen Adapter, um SATA- oder MOLEX-Anschlüsse in PCIe-Anschlüsse umzuwandeln, da dies zu dauerhaften Schäden am Netzteil und zum Erföschen der Garantie führen könnte.

INSTALLIEREN IHRER STROMVERSORGUNG

- Schritt A: Entfernen Sie Ihr altes Netzteil**
Wenn Sie ein neues System erstellen, fahren Sie mit Schritt B fort.
1. Trennen Sie das Netzteil von Ihrer Steckdose und der vorhandenen Stromquelle.
2. Trennen Sie alle Stromkabel von Ihrer Grafikkarte, Ihrem Motherboard und allen anderen Peripheriegeräten.
3. Befolgen Sie die Anweisungen in Ihrem Gehäusehandbuch und deinstallieren Sie Ihr vorhandenes Netzteil.
4. Fahren Sie mit Schritt B fort.
- Schritt B: Installieren Ihres neuen Netzteils (siehe Installationsdiagramm)**
1.8 Stellen Sie sicher, dass das Netzteil des Produkts nicht angeschlossen ist.
2.8 Befolgen Sie die Anweisungen in Ihrem Gehäusehandbuch und installieren Sie das Netzteil mit den mitgelieferten Schrauben.
3.1.8 Verbinden Sie die 24-Pin-, SATA/MOLEX- und CPU/PCIe-Kabel mit den entsprechenden Anschlüssen am Netzteil.
3.8 Verbinden Sie den 24-pin Stecker mit dem Motherboard-Anschluss.
4. Schließen Sie das 8-polige (4+4-polige) +12V-Kabel (EPS12V) an das Motherboard an.
4.1.8 Wenn Ihr Motherboard über eine 8-polige +12V-Buchse verfügt, schließen Sie das 8-polige Kabel direkt an Ihr Motherboard an.
4.2.8 Wenn Ihr Motherboard über eine 4-polige Buchse verfügt, trennen Sie das 8-polige vom 8-poligen (4+4)-Kabel und schließen Sie dieses beidseitig an die 4-polige Buchse direkt an Ihr Motherboard an.
4.3.8 Einige Motherboards verfügen über einen zusätzlichen 8-poligen (+12V (EPS12V) von 8 pines (4+4 pines) für Hochleistungsüberlastung, Langzeitüberlastung oder für stromhungrige CPUs. Dieser zusätzliche EPS12V-Anschluss ist optional. Wenn er nicht angeschlossen ist, funktionieren Motherboard und CPU einwandfrei.
5. Schließen Sie die Peripheriekabel, PCIe-Kabel (falls im Lieferumfang enthalten) und SATA-Kabel an.
5.2.8 Verbinden Sie die Peripheriekabel mit den Stromanschlüssen der Festplatte und CD-ROM/DVD-ROM.
5.2.8 Verbinden Sie die SATA-Kabel mit den Stromanschlüssen Ihrer SATA-SSD oder Festplatte.
5.3.8 Schließen Sie die Peripheriekabel an alle Peripheriegeräte an, die einen kleinen MOLEX-Stecker benötigen.
5.3.8 Wenn die Grafikkarte einen PCIe 5.0-Stromanschluss benötigt, schließen Sie ihn gemäß den Warnungen an. 1. Stellen Sie sicher, dass das Stecksteckfest eingesteckt ist. 2. Biegen Sie das Kabel nicht. Die Nichtbeachtung der Installationswarnungen kann ein Stromausfall oder Kabelschäden führen.
5.4.8 Verbinden Sie die PCIe-Kabel bei Bedarf mit den Stromanschlüssen Ihrer PCIe-Grafikkarten.
5.4.8 Stellen Sie sicher, dass alle Kabel fest angeschlossen sind. Wenn Ihr Netzteil über modulare Kabel verfügt, bewahren Sie unbedingt alle nicht verwendeten modulare Kabel für zukünftige Komponentenerweiterungen auf.
• Schließen Sie das Netzteil ab und schalten Sie es ein, indem Sie den Schalter in die Position ON (mit „I“ gekennzeichnet) drücken.

FELHREBERUNG

Das System lässt sich nicht einschalten:

Überprüfen Sie, ob der EIN/AUS-Schalter am Gehäuse mit der Hauptplatine verbunden ist. Schalten Sie bei Bedarf